

Rencontre avec Châteauneuf-sur-Sarthe

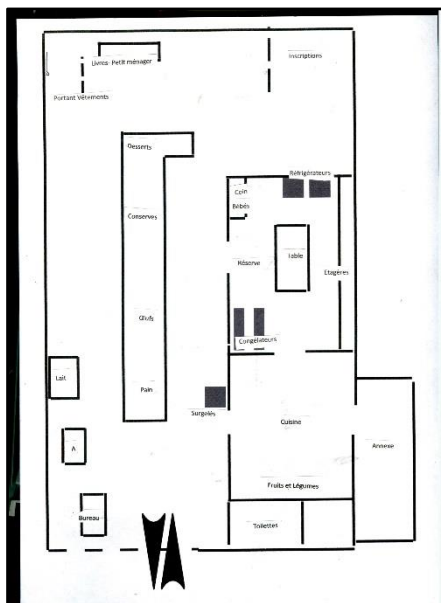
Il est au nord de la commune un lieu regroupant une salle de spectacle, une crèche, la Maison des Services Publics et la salle dite de l'Amitié. Cette dernière est réservée aux associations et c'est là que se trouve le centre Restos.

Un espace donc à partager, à aménager avant chaque distribution (produits, portant pour vêtements, coin pour les inscriptions), à remettre en état après, un espace qui n'offre **aucun bureau distinct, aucun endroit de réelle confidentialité**. Pas de photocopieuse non plus, les étiquettes sont faites à la main. Les responsables apportent leurs ordinateurs pour effectuer la plupart des tâches administratives. Le Centre dispose cependant **pour les réserves d'une pièce et d'une petite annexe**.



Tout ceci n'entame pas le dynamisme des 27 bénévoles

dont 10 jardiniers car le Centre exploite un terrain de 2000 m² situé à Juvardeil, commune distante au sud de quelques cinq kilomètres. La livraison est reçue le lundi, la ramasse s'effectue auprès de deux ou trois magasins, et le lundi et le mardi matin jour d'ouverture du Centre de 9h30 à 11 heures.



Tout doit être prêt pour accueillir, l'hiver 52 familles (104 personnes) et l'été 44 familles (79 personnes), familles qui se répartissent ainsi : 58% de personnes seules, 14% de familles de 2, 12% de familles de 3 personnes, 10% comptant 4 personnes et 8% pour les familles de 6 personnes et plus. 90% d'entre elles habitent la commune et, pour se déplacer, les autres bénéficient de transports solidaires.

La distribution, tout en comportant des postes, **se fait de façon accompagnée par les distributeurs**, pas plus de 4 à la fois. C'est une façon de gérer le flux des personnes accueillies au regard de l'exiguïté des lieux.

Afin de faciliter la gestion des stocks, au départ de chaque distribution, il est remis à l'accompagnant un document lui indiquant le nombre de points attribué par poste et type de produit.

Le service à la personne n'est pas facile compte-tenu des conditions d'occupation. Toutefois ce service passe par des choses simples mais efficaces comme ces chaises disposées devant chaque poste pour que chacun puisse poser ses sacs à provisions, ou encore ces affichages de produits provenant des dons. **Et des dons il y en a, en vêtements, linge de maison, vaisselle, petit ménage, ou objets divers** comme ce matelas qui, à peine affiché, a trouvé preneur. Chaque semaine un portant et une table



permettent d'exposer vêtements et vaisselle. Deux fois par mois un don de vêtements est fait à l'Association St Vincent de Paul de Segré et, toutes les 3 semaines, il est proposé un large choix de linge de maison.

Le Centre entretient de bonnes relations avec les instances locales et se tourne, dès que de besoin, vers la Maison des Services. **Une veille attentive est portée aux offres d'emploi locales** afin d'en informer les personnes accueillies.

Reste à ré-ouvrir le coin café, mis en sommeil pour cause sanitaire. Ce coin sera d'ailleurs établi près de la sortie afin de favoriser les échanges une fois les « courses » faites.

La répartition des tâches est bien établie : un responsable et une adjointe et trois personnes pour les stocks ; des référents pour le jardin, le vestiaire, les vacances, l'emploi et la mise à jour du logiciel Ulysse et le suivi des formations. **Des repas pris en commun prouvent la cohésion d'un groupe par ailleurs très attentif aux demandes des personnes accueillies.**



Merci à Gilles, Françoise, aux deux Christiane, Marie, Régine, Rolande, Jean-Marie, Jean-Pierre, Michelle, Guy et Ginette pour leur accueil.

Avril 2023, Claude Boissenot